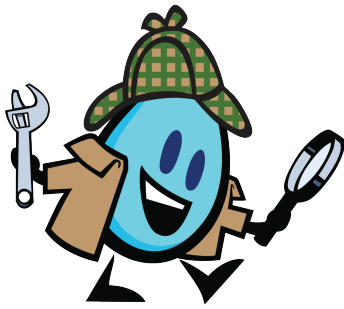


Take the 10 Minute WaterSense Challenge

EXHIBIT 17-A



DETECT AND CHASE DOWN LEAKS



Did You Know

that easy-to-fix water leaks account for nearly 1 trillion gallons of water wasted each year in U.S. homes? In fact, the average household leaks nearly 10,000 gallons of water per year, or the amount of water it takes to wash 300 loads of laundry, and could be costing you an extra 10 percent on your water bills.

In just 10 minutes, you can search your home for leaks and crack down on water waste. Many common household leaks are quick to find and easy to fix. Worn toilet flappers, dripping faucets, and leaking showerheads all are easily correctable and can save on your utility bill expenses and water in your community.

So put on your detective hat, lace up your running shoes, and take this 10-minute challenge to detect and chase down leaks!

www.epa.gov/watersense/fix-leak-week



Start by Gathering Clues

These clues can help you detect leaks before you even start investigating your home.

1

Check Your Utility Bill

A place to start is to examine your utility bill for January or February. It's likely that a family of four has a serious leak problem if its winter water use exceeds 12,000 gallons (or 16 CCF) per month. You can also look for spikes—is your water use a lot higher this month than it was last month? Learn more about your water bill:

www.epa.gov/watersense/understanding-your-water-bill.

2

Read Your Water Meter

Find your water meter, which is usually near the curb in front of your home but can be inside your home (e.g., in the basement) in cold climates. Use a screwdriver to remove the lid on your meter, which is heavy and usually marked "water."

Now that you've found the meter, take a reading during a period when no water is being used. If the meter does not read exactly the same after two hours, you probably have a leak. Here's a tip on how to read a water meter:

www.smarthomewaterguide.org/how-to-read-your-water-meter.

3

Take a Toilet Test

Put a few drops of food coloring into the tank at the back of your toilet and let it sit for 10 minutes. If color shows up in the bowl, you have a leak. Make sure to flush afterward to avoid staining, and consider replacing your old toilet flapper if it is torn or worn. Check our Fix a Leak web page for handy videos that show you how to do it.

While you're waiting to see if your toilet has a leak, walk around your house with the checklist on the next page and see if you can chase down any other water wasters.

Checklist for Chasing Down Leaks

Here are some of the places leaks may be hiding in your home.

Some leaks require a simple fix—a worn toilet flapper, loose pipe connection, or showerhead with stray spray. But you may want to consult a licensed plumber to stop your running toilet, broken sprinklers, water heater drips, or malfunctioning water supply lines. Take a quick inventory of clues to water waste:

IN THE BATHROOM

- Toilets: Listen for running water and conduct the food coloring test described on the first page.
- Faucets: Listen for drips and turn on the tap to check for water going the wrong direction.
- Showerheads: Turn on and look for drips or stray sprays that can be stopped with tape.
- In the tub: Turn on the tub, then divert the water to the shower and see if there's still a lot of water coming from the tub spout; that could mean the tub spout diverter needs replacing.
- Under the sink: Check for pooling water under pipes and rust around joints and edges.

IN THE KITCHEN

- Faucet: Listen for drips and tighten aerators or replace fixtures if necessary.
- Sprayer: Check to make sure water is spraying smoothly and clean openings as needed.
- Under the sink: Check for pooling water under pipes and rust around joints and edges.
- Appliances: Check for pooling water underneath dishwashers and refrigerators with ice makers, which could indicate a supply line leak.

IN THE LAUNDRY OR UTILITY ROOM

- Under the sink: Check for pooling water under pipe connections.
- Clothes washer: Check for pooling water, which could indicate a supply line leak.

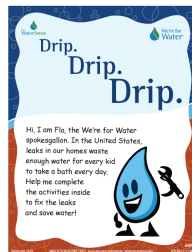
IN THE BASEMENT OR UTILITY ROOM

- Water heater: Check beneath the tank for pooling water, rust, or other signs of leakage.

DON'T FORGET TO GO OUTSIDE

- At the spigot: Ensure tight connections with the hose and see if the hose washer needs replacing.
- In-ground irrigation system: Check for broken sprinklers or nozzles spraying in the wrong direction. You may want to consult an irrigation auditor certified by a WaterSense labeled program to improve system efficiency: www.epa.gov/watersense/find-pro.

FOR THE KIDS



Kids aren't just the leaders of tomorrow, they're the dreamers and doers of today. "Test Your WaterSense" and try other fun activities at Flo's Kids Zone at:

www.epa.gov/watersense/watersense-kids.

THROUGHOUT THE HOUSE

Check for signs of moisture or mold on your walls, ceilings, or floors. This could indicate that a pipe is wreaking havoc behind the scenes and requires the attention of a professional.

If you want to do a more detailed investigation for leaks, check out the Arizona Municipal Water Users Association Smart Home Water Guide at www.smarthomewaterguide.org.

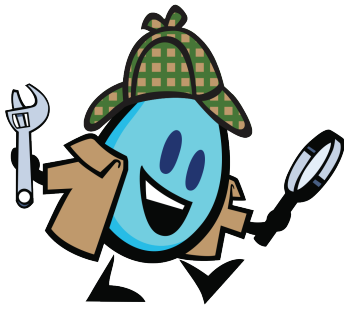
If any of your fixtures needs replacing, remember to look for the WaterSense label when purchasing plumbing products. WaterSense labeled products are independently certified to use at least 20 percent less water and perform as well or better than standard models.

For more information, visit www.epa.gov/watersense/fix-leak-week.

MARK AN X FOR LEAKS



Acepte el reto de 10 minutos de WaterSense



DETECTE Y ELIMINE FUGAS



¿Sabía que...?

las fugas fáciles de reparar representan casi 1 trillones de galones de agua desperdiciada cada año en los hogares estadounidenses. De hecho, el hogar promedio tiene fugas que representan casi 10,000 galones de agua al año, o la cantidad de agua necesaria para lavar 300 cargas de ropa, y podría costarle un 10% adicional en sus facturas de agua.

En solo 10 minutos, puede buscar las fugas en su hogar y eliminar el desperdicio de agua. Muchas fugas comunes en los hogares se encuentran rápidamente y son fáciles de reparar. Los tapones desgastados en los inodoros, las llaves que gotean y las cabezas de ducha con fugas son todas fallas que se corrigen fácilmente y pueden ahorrarle dinero en su factura de servicios públicos y agua en su comunidad.

¡Por eso póngase su gorra de detective, sus zapatillas de correr y acepte este reto de 10 minutos para detectar, perseguir y eliminar las fugas!

www.epa.gov/watersense/fix-leak-week



Comience por reunir pistas

Estas pistas pueden ayudarle a detectar fugas antes de comenzar siquiera a investigar en su hogar.

1

Revise su factura de servicios públicos

Conviene comenzar por examinar su factura de servicios públicos correspondiente a enero o febrero. Es probable que una familia de cuatro tenga un problema grave de fugas si su consumo de agua en el invierno supera los 12,000 galones (o 16 CCF) al mes. También puede buscar incrementos repentinos - ¿aumentó mucho su consumo de agua este mes comparado con el mes pasado? Conozca más detalles sobre su factura de agua: www.epa.gov/watersense/understanding-your-water-bill.

2

Lea su medidor de agua

Busque su medidor de agua, que comúnmente se encuentra cerca de la acera a la entrada de la casa pero puede estar dentro del hogar (por ej., en el sótano) en zonas con clima frío. Use un destornillador para sacar la tapa del medidor, que es pesada y generalmente está marcada con la palabra "water."

Ahora que encontró el medidor, anote la lectura durante un periodo en que no se esté usando agua. Si el medidor no indica exactamente lo mismo después de dos horas, es probable que haya una fuga. Aquí hay un consejo sobre cómo leer el medidor de agua: www.smarthomewatguide.org/how-to-read-your-water-meter.

3

Realice una prueba del inodoro

Ponga unas gotas de colorante para alimentos en el tanque que hay detrás del inodoro y déjelo estar 10 minutos. Si aparece color en la taza, hay una fuga. Recuerde descargar esta agua de la taza para evitar que se manche, y considere cambiar el tapón de su inodoro si está roto o desgastado. Revise nuestra la página web Repare una Fuga para ver videos prácticos que muestran cómo hacerlo.

Mientras espera verificar si su inodoro tiene una fuga, camine por su casa con la lista de verificación que hay en la página siguiente y vea si puede eliminar otros puntos donde se pierda agua.

Lista de verificación para eliminar fugas

Aquí tiene algunos de los lugares donde puede haber fugas ocultas en su hogar.

Algunas fugas necesitan una reparación simple—un tapón desgastado dentro del tanque del inodoro, una conexión suelta de la cañería o una cabeza de ducha que apunta desviado. Pero puede convenirle consultar con un plomero que tenga licencia para reparar el agua que corre en el inodoro, los regadores rotos, el calentador de agua que gotea o las cañerías de agua que funcionan mal. Haga un inventario rápido de pistas sobre puntos donde se pierde agua:

EN EL BAÑO

- Inodoros: Escuche si corre el agua y haga una prueba con colorante para alimentos como se describe en la primera página.
- Llaves: Escuche si gotean y hágalas funcionar para revisar si el agua apunta en la dirección incorrecta.
- Cabezas de ducha: Hágalas funcionar y busque si hay goteos o si rocían de manera desviada y se puede parar con cinta.
- En la tina de baño: Hágala funcionar, luego desvíe el agua a la ducha y vea si todavía sale mucha agua a la tina; eso puede indicar que hay que cambiar el derivador de la espita de la tina.
- Debajo del lavabo: Revise si se acumula agua debajo de las cañerías y corrosión alrededor de las juntas y bordes.

EN LA COCINA

- Llave: Escuche si hay goteos y apriete los aireadores o cambie la grifería si es necesario.
- Rociador: Confirme que el agua sale rociada uniformemente y limpie las aberturas según sea necesario.
- Debajo del lavabo: Revise si se acumula agua debajo de las cañerías y si hay corrosión alrededor de las juntas y bordes.
- Electrodomésticos: Revise si se acumula agua debajo de las lavadoras de vajilla y los refrigeradores que hacen hielo; esto podría indicar una fuga en la manguera de suministro.

EN EL LAVADERO O CUARTO UTILITARIO

- Debajo del lavabo: Revise si se acumula agua debajo de las conexiones de cañerías.
- Lavadora de ropa: Verifique si se acumula agua, pudiendo indicar que hay una fuga en la manguera de suministro.

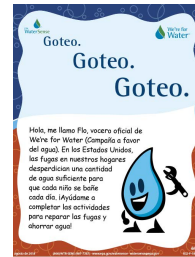
EN EL SÓTANO O CUARTO UTILITARIO

- Calentador de agua: Revise debajo del tanque para ver si hay agua acumulada, corrosión u otras señales de fugas.

NO OLVIDE VER AFUERA

- En el grifo: Confirme que las conexiones están apretadas en la manguera y vea si hay que cambiar la arandela de la manguera.
- Sistema de riego automático: Revise si hay regadores rotos o boquillas que apuntan en la dirección incorrecta. Puede tener que consultar con un auditor de sistemas de riego certificado por un programa WaterSense a fin de mejorar la eficiencia del sistema: www.epa.gov/watersense/find-pro.

PARA LOS NIÑOS



Los niños no son solo los líderes del mañana, son los soñadores y participantes activos de hoy. Hay actividades divertidas como "Prueba tu WaterSense" y otras en Flo's Kids Zone en: www.epa.gov/watersense/watersense-kids.

EN TODA LA CASA

Revise si hay señales de humedad o moho en las paredes, techos o pisos interiores. Esto podría indicar que hay una cañería haciendo de las suyas a escondidas y esto necesita la atención de un profesional.

Si desea hacer una investigación más detallada en busca de fugas, consulte la Guía de Agua en el Hogar Inteligente para los Usuarios de Agua Municipal de Arizona en www.smarthomewaterguide.org.

Si hay algo que cambiar, recuerde buscar la etiqueta WaterSense cuando compre productos de plomería. Los productos de plomería WaterSense están certificados independientemente para usar al menos 20% menos de agua y rendir igual de bien o mejor que los modelos estándar.

Para obtener más información, visite www.epa.gov/watersense/fix-leak-week.

MARQUE CON UNA X SI HAY FUGA

